



**FARLIGA ÄMNEN**

Gemensam Utveckling Uppföljning Styrning



Brandkåren  
Attunda



Räddningstjänsten  
Norrtälje



Storstockholms  
brandförvar



Södertörns  
brandförvarsförbund

# Observatörsrapport Norge

Bombincident 110722,  
regeringskvarteret Grubbegatan,  
Oslo

Samverkan CBRNE i Stockholms  
län.

Gemensam utveckling uppföljning  
och styrning.

## **Observatörer**

Bengt Broklint, Brandkåren Attunda

Sven Johnson, Storstockholms brandförsvär

Niclas Helgestrand, Asker og Baerum brannvesen

## Innehållsförteckning

<b>1</b>	<b>Bakgrund .....</b>	<b>5</b>
1.1	Insatsen.....	6
1.2	Effekter .....	8
1.3	Bombplatsen .....	8
1.4	Säkerhet .....	9
<b>2</b>	<b>Erfarenheter .....</b>	<b>10</b>



# 1 Bakgrund

Under eftermiddagen den 22 juli 2011 exploderade en bomb i centrala Oslo

Samverkan Farliga ämnen kontaktade varandra c:a 1 tim efter explosionen för se om någon skulle kunna åka som observatörer till insatsen.

Bengt Broklint och Attunda brandkår svarade, efter kontakt med sin ledning, snart ja på förfrågan. Sven Johnson fick inte kontakt med Stabschefen och Jourhavande brandchef under kvällen på grund av hög arbetsbelastning i RC. Vi bestämde oss då för att åka tidigt (05:00) nästa morgon och ta kontakt med SSBF JBCH under färd till Oslo för att inte tappa tid. Christer Ängehov får ett sms vid åtta tiden på morgonen och godkänner efter telefonsamtal att också jag kan fortsätta min färd och utföra uppdraget.

Vi var under förkvällen i kontakt med Niclas Helgestrand Asker og Baerum brannvesen, Norge för att höra om möjligheterna att få komma till skadeplatsen. Niclas tog kontakt med Anne Hjort ,Brandchef, Asker og Baerum brannvesen om möjligheterna att hjälpa till med detta. Brandchef Hjort var i kontakt med Brandchefen i Oslo för att få godkänt och verifierat att vi kunde besöka området. Niclas kontaktade Oslo brandväsen och Sektionsledere i beredskap - utryckning ,Kjell Kensli för att verifiera vårt besök.

Vår ambition med observatörsuppdraget var att skaffa sig en ögonblicksbild av skador samt effekterna av en stor explosion (bilbomb) i stadsmiljö. Det för att kunna föreställa sig hur det skulle kunna se ut i Stockholm. Vi hade inte avtalet eller för avsikt att träffa representanter för Oslo Brandväsen, Polisen eller andra vid detta korta besök då vi antog att de inte skulle ha tid med officiella besök. Vår avsikt var att få se så mycket som möjligt av skadeplatsen och samtala med den personal, brandmän och polis m.fl., som fanns på skadeplats.

Vi åkte tidigt på lördagsmorgonen mot Oslo och mötte upp vår kontaktperson Niclas Helgestrand på Briskeby brandstation innan vi åkte in till huvudbrandstationen. Vi var i kontakt med Kjell Kensli under vår färd för att bekräfta vår ankomst (han satt i en eftersöks båt vid Utøya vid tillfället), han hänvisade till BM på huvudbrandstationen Oslo. Niclas hjälpte oss då med att kontakta dem för att verifiera att vi kunde komma. Vid ankomst på Briskeby brandstation var BM också behjälplig då han kontaktade BM på huvudbrandstationen för att verifiera att vi kunde komma in. Väl på Huvudbrandstationen pratade vi med BM Frode Velten som gav oss klartecken att gå in till den brandstyrka som fanns på skadeplatsen och där samordna med dem och kriminalpolisen vad vi kunde se och uppehålla oss utan störa deras arbete. Det var oklart hur när vi skulle kunna komma själva bombplatsen.

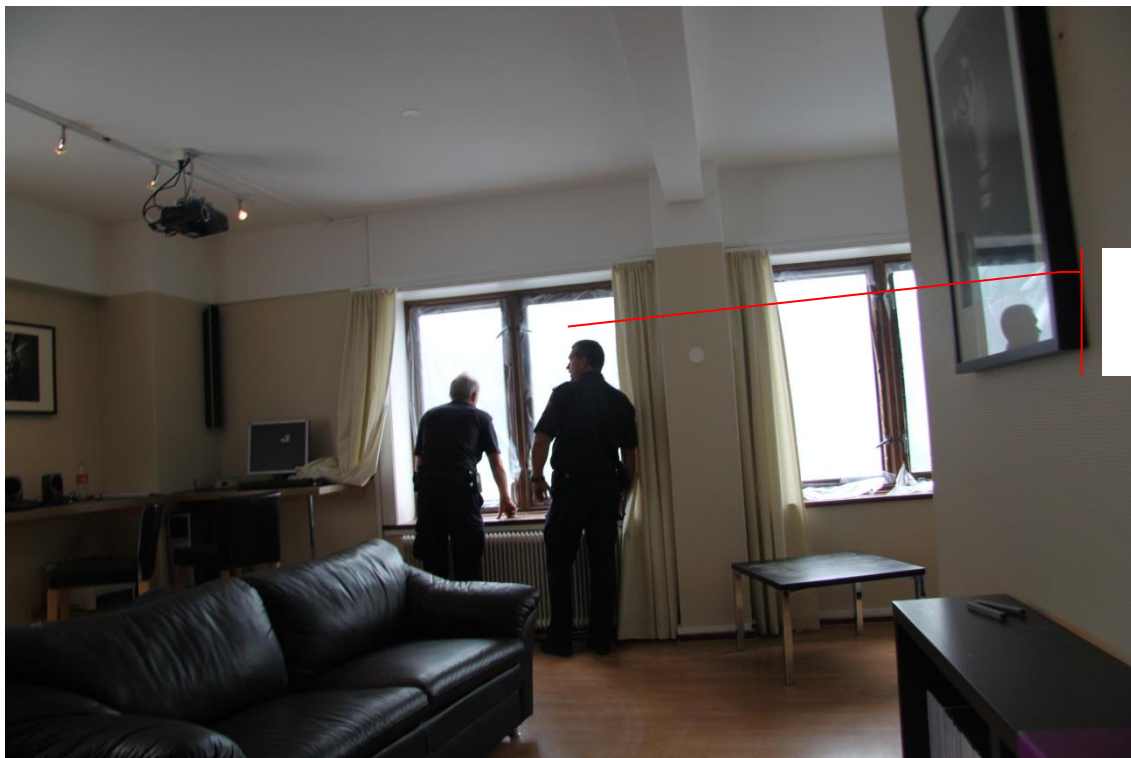
Väl på plats fick vi tillåtelse att se hela området från gatunivå och inte bege oss in i några byggnader. Vi kunde fritt promenera i området och göra iakttagelser samt

dokumentera händelseförloppet. Brandpersonal samt kriminalpolis briefade oss om händelserna och den pågående insatsen.

Trots magnituden på denna händelse överskuggades mycket av verksamheten av det som hade hänt på Utöya.

## 1.1 Insatsen

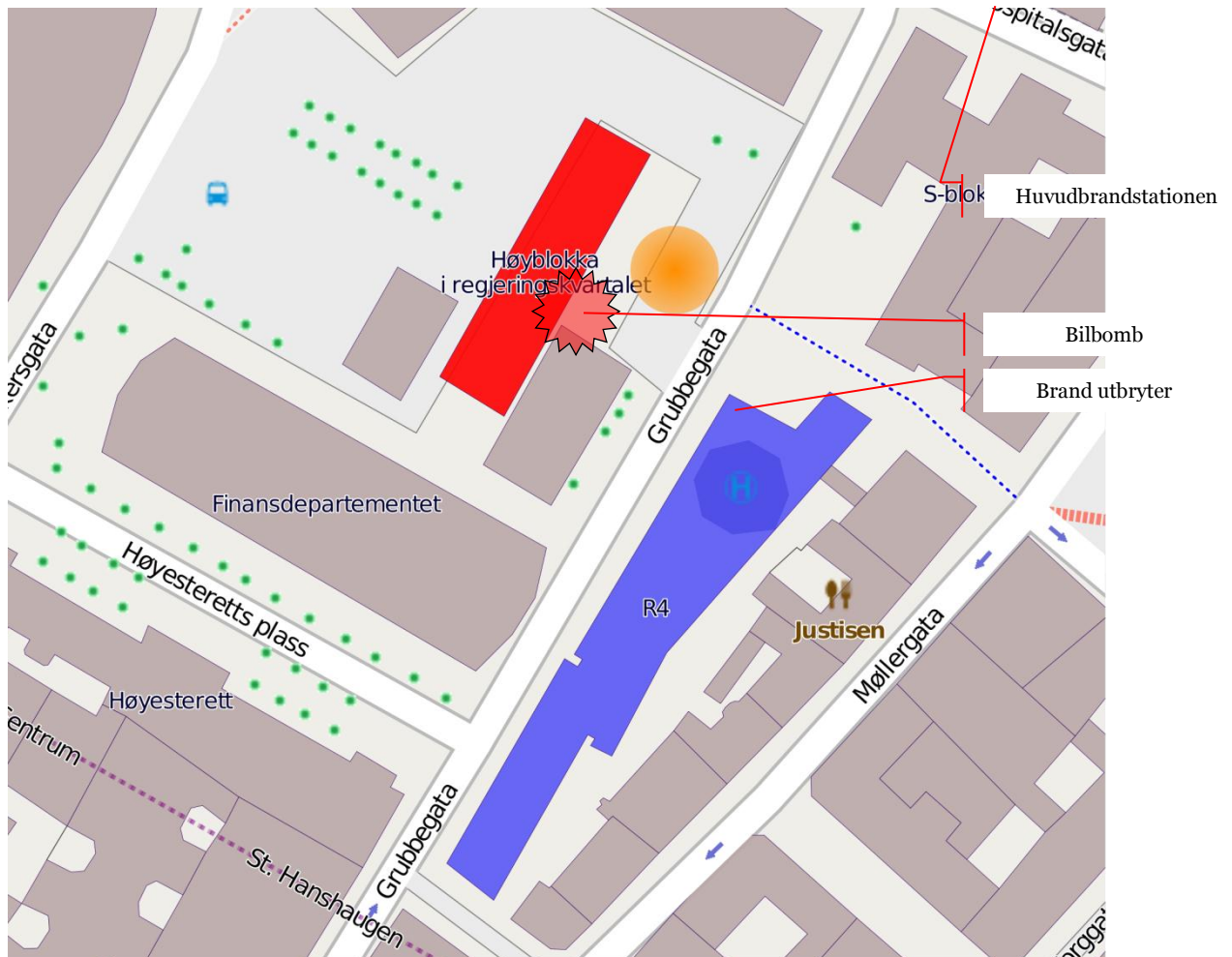
Personalen på Oslo huvudbrandstation ser en ”polisman” med svart huva över ansiktet och dragen pistol springa förbi brandstationen. Personalen sätter sig ner i dagrummet igen för att avsluta kafferasten och tittar samtidigt på Tour De France strax efteråt så briserar bomben. Fönsterrutorna i dagrummet trycks in och motordelar flyger in och landar på golvet. Personalen klarar sig makalöst nog helt utan skador. Man hade under insatsen inga skadade brandmän.



Även fordonen i vagnhallen klara sig helt utan skador trots att portarna tryckets in av tryckvågen.

En BM hade avsluta dagen och gått förbi platsen och sett bilen c:a 3-5 min innan explosionen, han hinner gå några kvarter innan bomben exploderar.

Tjänstgörande personalen beger sig omedelbart till larmkläderna för att klä på sig och bege sig till skadeplatsen. När de kommer ner i vagnhallen har samtliga vagnhallsportar tryckts in så man får inte ut några fordon.



BM beger sig till fots ner till skadeplatsen och lämnar en omedelbar lägesrapport via radio. Övrig personal samlar ihop utrustning och beger sig till skadeplatsen till fots, resurser larmas in från kringliggande stationer för att ersätta de som inte kan åka ur garaget. Dessa fordon kommer senare ner till uppställningsplatsen efter att personalen frigjort dem genom att montera bort de trasiga vagnhallsportarna.

Uppställningsplats upprättas på Youngstorget med samtliga OBRE brandstationer

Förstärkning begärs från angränsande kommuner som ställer upp på tomma OBRE stationer. Under kvällen och natten är det lugnt i Oslo med få insatser.

Brigadchef Henrik Franke befinner sig inte på huvudbrandstationen utan är ute och åker när han får larmet, det var enligt hans egen uppfattning mycket bra då han fick tid att samla sina tankar och höra de första rapporterna strömma in. Franke fick därmed tid att överväga vilka åtgärder som skulle genomföras, han begärde omedelbart in samtliga resurser till uppställningsplats.

När det snart är skiftbyte så finns gott om personal att tillgå för insatsen och avlösning. Det avgående skiftet ville stanna kvar på skadeplats för att fortsätta insatsen. Det innebar att det fanns mycket personal på uppställningsplats som inte vart insatta eller fick vänta långa stunder innan de blev insatta.

Polisen och brandförsvaret sökte under natten igenom samtliga byggnader och avlägsnade alla kroppar som kunde hittas innan morgonen. Det ligger fortfarande kvar likdelar i huset då allt inte kunde identifieras och/eller avlägsnas. Polisen är fortfarande osäker på om man funnit samtliga döda i byggnaden då det finns utrymmen som inte kunnat sökas igenom ordentligt pga. av rasrisk eller mycket byggmaterial som ramlat ner. Genomsök tog lång tid då bombgruppen först måste säkra området innan brand eller polispersonal kunde söka igenom området och byggnaderna.

Kriminalteknikerna arbetade med att säkra spår på explosionsplatsen och skulle under de närmaste dagarna söka igenom byggnaden/byggnaderna på delar ifrån bomben samt bilen för att kunna rekonstruera förloppet.

## 1.2 Effekter

Det som var mycket intressant att observera på plats var effekterna av tryckvågen. Dels i omedelbar närhet av explosionen där rutor och konstruktionsmaterial har tryckts in i husen och på andra platser där man kan se att rutor som kommer ut ur fönsterbågarna.

Rutor var intryckta upp till fyra kvarter ifrån själva bombplatsen.

Man antar att förövaren hade tillgång till c:a sex ton gödselmedel genom de inköp han gjort till sin gård. Man vet inte i dagsläget hur mycket sprängmedel (gödsel) som använts vid explosionen jämför effekten vid Oklahoma bomben<sup>1</sup>.

## 1.3 Bombplatsen

Väl framme på bombplatsen kontaktade vi brandpersonalen samt jourhavande kriminaltekniker som informerade oss om var vi fick vistas utan risk samt för att inte hindra eller störa deras utredningen.

Polisen tror att det är en mindre skåpbil (VW Caddy?) som använts i dådet lastat med sprängmedel. Bilen har varit inkörd ända till entrén och parkerad under ett tak till

---

<sup>1</sup> <http://whatreallyhappened.com/RANCHO/POLITICS/OK/PARTIN/ok2.htm> (single truck bomb consisting of 4,800 pounds of ammonium nitrate) c:a 2 000 kg



receptionen. Polisen hade på ett tidigt stadium (2-3 tim), genom filmer från övervakningskameror, identifierat bilen och vem som hade hyrt bilen (den nu åtalade).



## 1.4 Säkerhet

Genomsökningen av byggnaderna tog lång tid då brandpersonalen var tvungen att invänta polisens bombgrupps genomsökning av byggnaderna för att säkra mot ytterligare explosiver.

De risker som vi anser vara de viktigaste vid arbetet på en liknande skadeplats kan vara följande:

- Risk för en andra bomb (secondary device) avsedd att explodera efter den första laddningen när räddningsarbetet pågår. Den kan ofta vara placerad för att slå ut räddningspersonalen. Den bomb som exploderat torde inte längre utgöra något hot.
- Nedfallande konstruktionsdelar. Vid en explosion frigörs mycket byggnadsmaterial och konstruktionsdelar som efter explosionen inte sitter fastsatt på avsett sätt. De kan mycket lätt lossna och falla ner på personalen. Här måste stor vikt läggas på att personalen om möjligt inte arbetar rakt under byggnadens fasad samt att man har en säkerhetspersonal som ständigt har

uppsikt på löst hägnade delar. Särskilt viktigt att beakta nattetid då sikten är nedsatt.

- Damm bildning, vid en explosion frigörs mycket byggnadsdamm, glassplitter (som blir finfördelat, damm), isolering samt andra partiklar. Personal skall därför bära andningsskydd för att skydda luftvägarna, filter mask eller en enkel dammskydd (pappmask) bör vara tillräckligt.
- Ögonskydd, personalen ska bära skyddsglasögon av samma orsaker som ovan. Det virvlar runt väldigt mycket partiklar i luften efter en explosion som kan fastna i ögonen (glasdamm, glasflisor, träflisor kan förstöra synen).
- Tung räddning eller motsvarande. Man bör tidigt ta in utrustning i området för att säkra byggnader samt för nedfallande byggnadsdelar löst hängande material.
- Belysningsutrustning. Vid mörker se till att få in belysningsutrustning för att kunna belysa skadeplatsen så att räddningspersonalen kan arbeta. Inledningsvis ett par höjdfordon som agerar belysningsmaster. Detta är särskilt viktigt när man risker att få fallande byggnadsdelar på sig eller att det ligger offer kvar som man skal undvika att trampa på.
- Sökhundar. Detta kan vara bra att ha i ett tidigt skede av genomsökningen för att snabba på och underlätta sökandet i utrymmen som annars kan vara svåra för räddningspersonalen att söka.

## 2 Erfarenheter

Att vi så tidigt kunde besöka var oerhört värdefullt de bilder och känsla för förloppet samt skadeutveckling som vi på plats kunde se går inte att återge i en senare rapport. Att besöka dessa typer av olyckplatser så tidigt som möjligt är lika viktigt som att besöka brandplatser eller farligt gods olyckor för att kunna dokumentera och få de första intrycken. Dessa insamlade intryck och dokumentation kan sedan mycket lättare relateras till i de senare officiella rapporterna.

Bengt har för avsikt att följa upp denna insats med ytterligare besök i Norge när de officiella rapporterna börjar sammanställas och/eller seminarier kommer att hållas.

Denna observatörsinsats understryker vikten av att ha nationella och internationella personliga kontakter som underlättar vid kontakt med berörda parter och bereda väg till en ev. skadeplats/olycksplats för observationer. Vi har alla mycket att lära av olika typer av insatser och ett av de få möjligheter vi har är egna erfarenheter på hemmaplan eller genom observatörsinsatser. I detta fall var Nicklas Helgstrand, Utbildningsansvarig, Asker og Baerum Brannvesen ovärderlig för att öppna

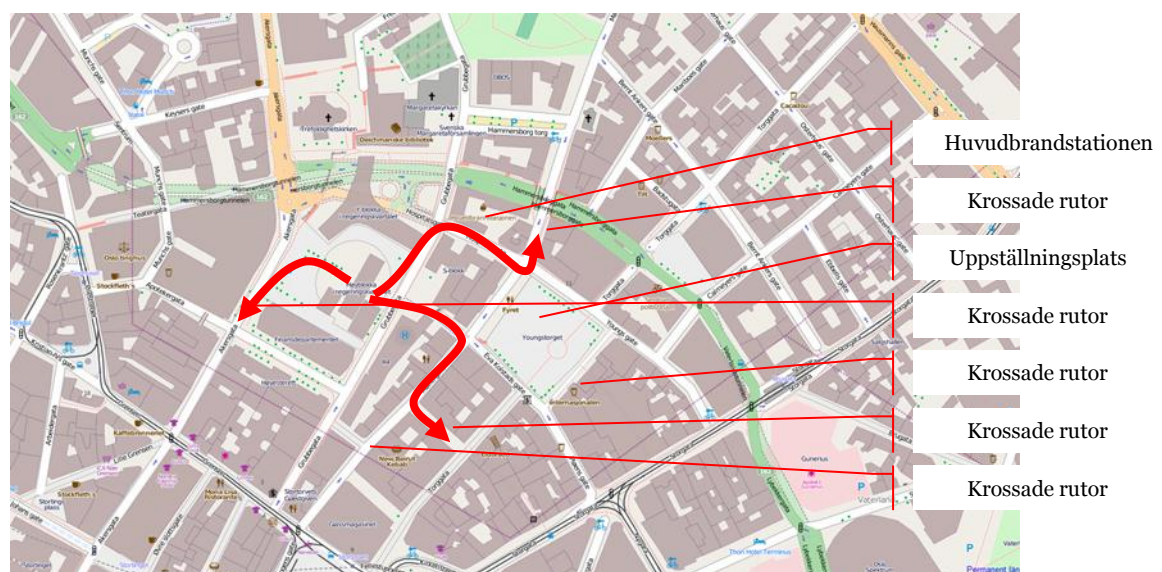
dörrar för oss. Dels genom sin kunskap om Norges räddningstjänst men också egna personliga kontakter, stort tack.

Den stora erfarenheten är hur långt ifrån explosionsplatsen som tryckvågen haft påverkan på byggnader. Det måste tas hänsyn till vid bedömning av riskområde för insatspersonalen t.ex. vid beslutande om brytpunkt och uppställningsplatser. Lämpligt kan vara att ha flera uppställningsplatser för att sprida "riskerna" och ha taktiska reserver.

Den upprättade uppställningsplatsen i detta fall var en naturligt vald plats pga. av sin storlek och närhet till skadeplatsen. Men om det hade funnits fler laddningar på skadeplatsen hade en explosion direkt påverkat uppställningsplatsen. Detta hade också kanske varit en naturlig plats för en andra laddning (secondary device) som är riktad mot insatspersonalen. Inga alternativa uppställningsplatser ordnades, Stortorget hade kunna vara en sådan med direkt access till Grubbegatan.

Avlösning av personal måste ske regelbundet då det kan vara mycket psykiskt krävande att arbeta på en bombplats med flertalet skadade samt döda och med insamling av kroppsdelar. En organisation för omhändertagande av insatspersonal bör startas så snart som möjligt.

Man hade redan -69 diskuterat lämpligheten av att huvudbrandstationen var placerad i regeringskvarteren med risken för framtida attentat. Detta kan vara värt att beakta vid framtida samlokaliseringar med andra myndigheter. Räddningstjänsten är normalt inte en måltavla men i samverkan med andra myndigheter kan vi bli påverkade utan att vara primärmålet. Erfarenheterna från Nordirland är att man inte finns på samma uppställningsplats som polisen för att undvika att bli måltavla men också för att undvika förväxling med en lagförande myndighet.





## **Refrenser**

<http://www.streetviewfun.com/2011/oslo-bomb-location-on-google-maps-street-view/>  
<http://whatreallyhappened.com/RANCHO/POLITICS/OK/PARTIN/okm.htm>

## **Kontakter**

Anne Hjort ,Brandchef, Asker og Baerum brannvesen

Nicklas Helgstrand,Utbildningsansvarig ,Asker og Baerum Brannvesen

Seksjonsledere i beredskap - utrykning ,Kjell Kensli Oslo Brann og Reddning(OBRE)

Brigadchef ,Henrik Franke ,OBRE

Brandmästare ,Frode Velten ,Huvudbrandstasjonen OBRE



## Bilder



Huvudbrandstationen



Grubbegatan 42, regeringsbyggnaden framsidan (Obs! fotomontage därav vinjett fel)





Bombplatsen Grubbegatan 42, entrén till regeringsbyggnaden Huvudbrandstationen till höger i bild



Bomplatsen Grubbegatan 42 sett från Einard Gerhardsens plass





Grubbegatan sedd ifrån bombplatsen mot huvudbrandstationen.



Fasaden Grubbegatan 42



Grubbegatan sedd mot SV, bomplatsen till höger i bild och oljeministeriet till vänster och finansdepartementet snett till höger.





Grubbegatan sedd mot NV, Oljeminsteriet till höger samt huvudbrandstationen i borten ändan av bilden.



Uppställningsplatsen på Youngstorget med arbetarpartiets byggnad i bakgrunden (som också blev skadad)





Resterna av bilen



Bombkratern